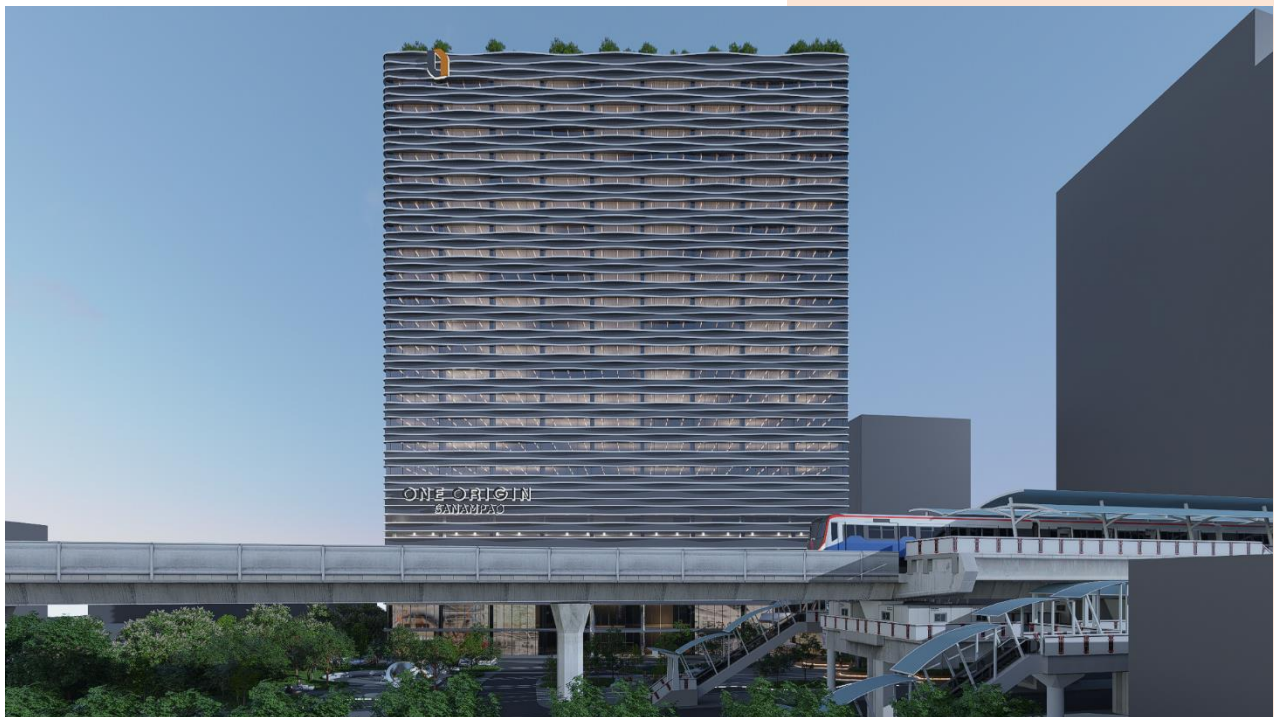


ภาคผนวกที่ 14

แผนป้องกัน และระงับการเกิดอัคคีภัย

2023

แผนป้องกัน และระงับอัคคีภัย



โครงการก่อสร้าง วัน อารีจิน สนามเป้า

บริษัทสยาม มัลติ คอน จำกัด

1319 ถนนพัฒนาการตัดใหม่ แขวงประเวศ

เขตประเวศ กรุงเทพมหานคร 10250

แผนป้องกันและระงับอัคคีภัย

การป้องกันและระงับอัคคีภัยในสถานประกอบกิจการเพื่อความปลอดภัยในการทำงานของลูกจ้าง ได้กำหนดให้นายจ้างจัดทำแผนป้องกันและระงับอัคคีภัย ประกอบด้วย การตรวจตรา การอบรม การรณรงค์ ป้องกันอัคคีภัย การดับเพลิง การอพยพหนีไฟ การบรรเทาทุกข์ องค์ประกอบของแผนดังกล่าวจะดำเนินการ ในภาวะต่างกันคือ ก่อนเกิดเหตุเพลิงไหม้ ขณะเกิดเหตุเพลิงไหม้ และหลังจากเพลิงสงบแล้ว รายละเอียดแยก ได้ ดังนี้

1. ก่อนเกิดเหตุเพลิงไหม้ ซึ่งจะประกอบด้วยแผนป้องกันอัคคีภัยต่างๆ 3 แผน คือ แผนการตรวจ ตรา แผนการอบรม และแผนการรณรงค์ป้องกันอัคคีภัย
2. ขณะเกิดเหตุเพลิงไหม้ ซึ่งจะประกอบด้วยแผนเกี่ยวกับการดับเพลิง และลดความสูญเสียโดย ประกอบด้วยแผนต่างๆ 2 แผนคือ แผนการดับเพลิง แผนการอพยพหนีไฟ
3. หลังเหตุเพลิงไหม้สงบลงแล้ว จะประกอบด้วยแผนที่จะดำเนินการเมื่อเหตุเพลิงไหม้สงบแล้ว 1 แผน คือ แผนการบรรเทาทุกข์ ซึ่งดำเนินการต่อเนื่องจากภาวะเกิดเหตุเพลิงไหม้

จัดทำโดย

หน่วยงานความปลอดภัยอาชีวอนามัย
และสภาพแวดล้อมในการทำงาน

หลักการจัดทำแผน

ควรประกอบด้วยหลักสำคัญดังนี้

1. ตั้งคณะกรรมการขึ้นมาจัดทำแผน ประกอบด้วยตัวแทนของฝ่ายต่างๆ ในสถานประกอบการ
2. ในแผนต้องกำหนดบุคคลรับผิดชอบ และพื้นที่ต้องรับผิดชอบอย่างชัดเจน
3. ภารกิจที่ต้องปฏิบัติในระยะเวลาเดียวกันจะต้องแยกปฏิบัติอย่าให้เป็นบุคคลเดียวกัน
4. หากสถานประกอบการของท่านทำงานเป็นกะต้องกำหนดผู้รับผิดชอบทุกกะอย่างต่อเนื่อง
5. แผนที่ต้องปฏิบัติขณะเกิดเหตุเพลิงไหม้ต้องชัดเจนไม่คลุมเครือเพราะจะเป็นช่วงเวลาที่ต้องการความรวดเร็วในการปฏิบัติและถูกต้องแม่นยำ หลายๆ คนอาจจะอยู่ในอาการตกใจ ซึ่งจะมีผลทำให้เกิดพฤติกรรมที่คาดไม่ถึงขึ้นได้ การฝึกซ้อมบ่อยๆ จะทำให้ผู้ปฏิบัติความมั่นใจและปฏิบัติได้ถูกต้องเมื่อเกิดเหตุการณ์ขึ้น

มาตรการป้องกันและระงับอัคคีภัย

วัตถุประสงค์

1. เพื่อเป็นการป้องกันการสูญเสียทั้งชีวิตและทรัพย์สินจากอัคคีภัย
2. เพื่อสร้างความมั่นใจในเรื่องความปลอดภัยต่อพนักงานกรณีเกิดเหตุเพลิงไหม้
3. เพื่อลดอัตราการเสี่ยงต่อการเกิดเหตุอัคคีภัย
4. เพื่อสร้างทัศนคติที่ดีต่อพนักงานในสถานประกอบการ

เพื่อให้ชีวิตและทรัพย์สินทั้งหมดในสถานประกอบการมีความปลอดภัยจากอัคคีภัย ควรได้มีการกำหนด มาตรการการป้องกันและระงับอัคคีภัย ดังนี้

1. จัดให้มีระเบียบป้องกันและระงับอัคคีภัย ทั้งด้านการจัดอุปกรณ์ดับเพลิง การเก็บรักษาวัสดุไวไฟและวัตถุระเบิด การกำจัดของเสียที่ติดไฟง่าย การป้องกันฟ้าผ่า การติดตั้งระบบสัญญาณแจ้งเหตุเพลิงไหม้ การจัดทำทางหนีไฟ รวมถึงการก่อสร้างอาคารที่มีระบบป้องกันอัคคีภัย
2. จัดให้มีแผนป้องกันและระงับอัคคีภัย ทั้งในด้านการตรวจตรา การอบรม การรณรงค์ป้องกันอัคคีภัยการดับเพลิง การอพยพหนีไฟ การบรรเทาทุกข์ และการปฏิรูปฟื้นฟูเมื่อเกิดอัคคีภัยขึ้นแล้ว
3. จัดให้มีช่องทางผ่านสู่ทางออกตามมาตรฐานที่กำหนด
4. สำหรับบริเวณที่มีเครื่องจักรติดตั้งอยู่ หรือมีกองวัสดุสิ่งของ หรือผนัง หรือสิ่งอื่นนั้นต้องจัดให้มีช่องทางผ่านสู่ทางออก ซึ่งมีความกว้างตามมาตรฐานกฎหมายกำหนด

5. จัดให้มีทางออกทุกส่วนงาน อย่างน้อยสองทางที่สามารถอพยพพนักงานทั้งหมดออกจากบริเวณที่ทำงาน โดยออกสู่ทางออกสุดท้ายได้ภายในเวลาไม่เกินห้านาทีอย่างปลอดภัย
6. ทางออกสุดท้าย ซึ่งเป็นทางที่ไปสู่บริเวณที่ปลอดภัย เช่น ถนน สนาม ฯลฯ
7. ประตูที่ใช้ในเส้นทางหนีไฟได้ติดตั้งในจุดที่เห็นชัดเจนโดยไม่มีสิ่งกีดขวาง
8. ประตูที่ใช้ในเส้นทางหนีไฟเป็นชนิดที่เปิดเข้า ออกได้ทั้งนี้ชนิดหนึ่งด้านและสองด้าน
9. ประตูที่ใช้ในเส้นทางหนีไฟเป็นประตูที่เปิดออกภายนอก โดยไม่มีการผูกปิดหรือล่ามโซ่ในขณะปฏิบัติงาน
10. จัดวัตถุที่เมื่อรวมกันแล้วจะเกิดการลุกไหม้ โดยแยกเก็บมิให้มีการปะปนกัน
11. จัดให้มีเส้นทางหนีไฟที่ปราศจากจุดที่พนักงานทำงาน ในแต่ละหน่วยงานไปสู่สถานที่ปลอดภัย
12. จัดให้มีอุปกรณ์ดับเพลิงแบบมือถือ และระบบน้ำดับเพลิงพร้อมอุปกรณ์ประกอบ
13. จัดเตรียมน้ำสำรองไว้ใช้ในการดับเพลิง
14. ข้อต่อสายส่งน้ำดับเพลิงเข้าอาคาร และภายในอาคารเป็นแบบเดียวกัน หรือขนาดเท่ากันกับที่ใช้ในหน่วยดับเพลิงของทางราชการ
15. สายส่งน้ำดับเพลิงมีความยาว หรือต่อกันได้ความยาวที่เพียงพอจะควบคุมบริเวณที่เกิดเพลิงได้
16. ระบบการส่งน้ำ ที่เก็บกักน้ำ ป้อนน้ำ และการติดตั้ง ได้รับการตรวจสอบและรับรองจากวิศวกรโยธาและมีการป้องกันไม่ให้เกิดความเสียหายเมื่อเกิดเพลิงไหม้
17. จัดให้มีเครื่องดับเพลิงแบบมือถือที่ใช้สารเคมีเพลิงชนิดคาร์บอนไดออกไซด์ หรือฮาลอน หรือผงเคมีแห้ง หรือสารเคมีดับเพลิงที่สามารถดับเพลิงประเภท เอ บี ซี และ ดี
18. มีการซ่อมบำรุง และตรวจตราให้มีสารเคมีที่ใช้ในการดับเพลิงตามปริมาณที่กำหนดตามชนิดของเครื่องดับเพลิงแบบมือถือ
19. จัดให้มีการตรวจสอบสภาพของเครื่องดับเพลิงไม่น้อยกว่าหกเดือนต่อหนึ่งครั้ง
20. จัดให้มีการตรวจสอบการติดตั้งให้อยู่ในสภาพที่ดีอยู่เสมอ
21. จัดติดตั้งอุปกรณ์ดับเพลิงในที่เห็นได้ชัดเจน และสามารถหยิบใช้งานได้สะดวกโดยไม่มีสิ่งกีดขวาง
22. ให้มีการดูแลรักษาอุปกรณ์ดับเพลิง และการตรวจสอบให้อยู่ในสภาพที่ใช้งานได้ดีอย่างน้อยเดือนละหนึ่งครั้ง หรือตามระยะเวลาที่ผู้ผลิตอุปกรณ์นั้นกำหนด
23. จัดให้พนักงานเข้ารับการฝึกอบรมการดับเพลิงขั้นต้นจากหน่วยงานที่ทางราชการกำหนดหรือยอมรับ
24. จัดให้พนักงานที่ทำหน้าที่ดับเพลิงโดยเฉพาะอยู่ตลอดเวลาที่มีการทำงาน
25. จัดให้มีอุปกรณ์ป้องกันอันตรายส่วนบุคคลที่ใช้ในการดับเพลิง และการฝึกซ้อมดับเพลิงโดยเฉพาะ เช่น เสื้อผ้า รองเท้า ถุงมือ หมวก หน้ากากป้องกันความร้อนหรือควันพิษ เป็นต้น ไว้เพื่อให้พนักงานใช้งานการดับเพลิง
26. ป้องกันอัคคีภัยที่เกิดจากการแผ่รังสี การนำหรือการพาความร้อนจากแหล่งกำเนิดความร้อนสูงไปสู่วัสดุที่ติดไฟง่าย เช่น จัดทำฉนวนหุ้มหรือปิดกัน
27. การป้องกันอัคคีภัยจากการทำงานที่เกิดการเสียดสีเสียดทานของเครื่องจักรเครื่องมือที่เกิดประกายไฟหรือความร้อนสูงที่อาจทำให้เกิดการลุกไหม้ เช่น การซ่อมบำรุง หรือหยุดพักการใช้งาน

28. มีการจัดแยกเก็บวัตถุไวไฟ หรือวัตถุระเบิดรวมตลอดถึงวัตถุที่เมื่ออยู่รวมกันแล้วจะเกิดปฏิกิริยา หรือ การหมักหมมทำให้กลายเป็นวัตถุไวไฟ หรือ วัตถุระเบิดมิให้ปะปนกัน และเก็บในห้องที่มีผนังทนไฟ และประตูทนไฟที่ปิดได้เอง และปิดกุญแจทุกครั้งเมื่อไม่มีการปฏิบัติงานในห้องนี้แล้ว
29. วัตถุที่ไวต่อการทำปฏิกิริยาแล้วเกิดการลุกได้นั้น ได้มีการจัดแยกเก็บไว้ต่างหาก โดยอยู่ห่างจากอาคารและวัตถุติดไฟในระยะที่ปลอดภัย
30. ควบคุมมิให้เกิดการรั่วไหลหรือการระเหยของวัตถุไวไฟ หรือวัตถุระเบิดที่จะเป็นสาเหตุให้เกิดการติดไฟ
31. มีการจัดทำป้าย “ห้ามสูบบุหรี่” บริเวณห้องเก็บวัตถุไวไฟ
32. จัดให้มีการกำจัดของเสียโดยการเผาในเตาที่ออกแบบสำหรับการเผาโดยเฉพาะ ในที่โล่งแจ้ง โดยห่างจากที่พนักงานทำงานในระยะที่ปลอดภัย
33. จัดให้มีสายล่อฟ้า เพื่อป้องกันอันตรายจากฟ้าผ่า
34. จัดให้มีระบบสัญญาณแจ้งเหตุเพลิงไหม้ชนิดแปลงเสียง ให้พนักงานที่ทำงานอยู่ภายในอาคารได้ยินทั่วถึง
35. มีการทดสอบประสิทธิภาพในการทำงานของระบบสัญญาณแจ้งเหตุเพลิงไหม้อย่างน้อยเดือนละหนึ่งครั้ง
36. จัดให้มีกลุ่มพนักงานเพื่อทำหน้าที่เกี่ยวกับการป้องกันและระงับอัคคีภัย และมีผู้อำนวยการป้องกันและระงับอัคคีภัยเป็นผู้อำนวยการในการดำเนินงานทั้งระบบประจำอยู่ตลอดเวลา
37. จัดให้ผู้มีหน้าที่เกี่ยวกับการป้องกันและระงับอัคคีภัยเข้ารับการฝึกอบรมเกี่ยวกับการป้องกันและระงับอัคคีภัย การใช้อุปกรณ์ต่างๆ ในการดับเพลิง การปฐมพยาบาล และการช่วยเหลือกรณีฉุกเฉิน
38. จัดให้มีการฝึกซ้อมอพยพพนักงานออกจากอาคารไปตามเส้นทางหนีไฟ
39. จัดให้มีการฝึกซ้อมดับเพลิง และฝึกซ้อมหนีไฟอย่างน้อยปีละหนึ่งครั้ง

แผนป้องกันอัคคีภัย

อุบัติเหตุต่างๆ สามารถเกิดขึ้นได้ตลอดเวลา โดยที่บางครั้งเราอาจไม่ทันรู้ตัวซึ่งอาจเกิดจากธรรมชาติหรือเกิดจากการกระทำที่มีมูลเหตุจากความประมาท ดังในกรณีของอัคคีภัยนั้นสามารถเกิดขึ้นได้ตลอดเวลา และหากไม่ได้รับการดูแล ตรวจสอบตราเอาใจใส่ให้ความสำคัญ โดยเฉพาะกับองค์ การที่มีการผลิตหรือเรียกว่า **“โรงงาน”** ซึ่งมักจะเป็นแหล่งกำเนิดหรือบ่อเกิดของอุบัติเหตุภัยนั้นๆ ได้ เนื่องจากเป็นจุดรวมพลังงานหลายๆ ประเภทอยู่ในระบบของการผลิต รวมทั้งยังเป็นการรวมบุคลากรจำนวนมากที่เกี่ยวข้องกับเครื่องจักรอุปกรณ์ต่างๆ หลากหลายชนิด ซึ่งสิ่งเหล่านี้ล้วนแต่เป็นปัจจัยสำคัญที่อาจก่อให้เกิดอุบัติเหตุภัยชนิดที่เรียกว่า **“อัคคีภัย”** ได้

ดังนั้น เพื่อให้เกิดความปลอดภัยขึ้นทั้งชีวิตและทรัพย์สินทั้งหมดที่มีอยู่ จึงควรจัดทำแผนป้องกันอัคคีภัยขึ้น

หน้าที่ของผู้รับผิดชอบในสถานประกอบการในการป้องกันอัคคีภัย

1. ฝ่ายบริหาร

- 1.1 การจัดผังโรงงาน ระบบ และเทคโนโลยีใหม่ๆ ให้คำนึงถึงการเกิดอัคคีภัย
- 1.2 กำหนดพื้นที่ ควบคุมกระบวนการผลิต เครื่องมือ เครื่องจักรที่อาจเกิดอัคคีภัย
- 1.3 กำหนดมาตรฐานการปฏิบัติงานให้ปลอดภัยจากอัคคีภัย
- 1.4 ควบคุมการใช้ไฟ การก่อเกิดไฟ เปลวไฟ ประกายไฟ ไฟฟ้า ความร้อนไฟฟ้าสถิตย์ หรือวิธีการทำงานอื่นใดที่ทำให้เกิดอัคคีภัย เช่น การเชื่อม การตัด การขัด ท่อร้อนต่างๆ ตลอดจนการขนย้าย ขนส่ง เคลื่อนย้ายสารไวไฟผู้อนุญาตให้มีการทำงานดังกล่าวต้องเป็นผู้จัดการโรงงานหรือผู้ส่งได้รับมอบหมาย
- 1.5 มอบหมายให้มีคณะกรรมการความปลอดภัยและเจ้าหน้าที่ความปลอดภัยกำหนดแผน และการดำเนินการป้องกันและระงับอัคคีภัย เช่น การฝึกอบรม การตรวจสอบ และการปรับปรุงของงาน เป็นต้น
- 1.6 ติดตามตรวจสอบกิจกรรมต่างๆ ที่เกี่ยวกับการป้องกันอัคคีภัย
- 1.7 วางแผนระยะยาวเกี่ยวกับการป้องกันอัคคีภัย เช่น ในเรื่องการติดตั้งระบบตรวจสอบสารไวไฟหรือควันไฟ ระบบสัญญาณเตือนภัย ระบบดับเพลิงอัตโนมัติในจุดที่มีสารไวไฟหรือสารติดไฟได้ง่าย
- 1.8 กำหนดระเบียบและการควบคุมผู้รับเหมาหรือบุคคลภายนอกที่ปฏิบัติงานเกี่ยวกับการก่อเกิดไฟต่างๆ

2. หน้าที่ของพนักงานเกี่ยวกับการป้องกันอัคคีภัย

2.1 พนักงานทุกคนต้องปฏิบัติตามกฎแห่งความปลอดภัยในการทำงานดังนี้

- 1) ห้ามก่อไฟในบริเวณที่หวงห้ามหรือในบริเวณโรงงานก่อนได้รับอนุญาตจากผู้มีหน้าที่รับผิดชอบ
- 2) ห้ามสูบบุหรี่ในบริเวณที่มีป้าย **“อันตรายจากสารไวไฟหรือวัตถุระเบิด”** หรือ **“บริเวณที่ห้ามสูบบุหรี่”** นอกจากสถานที่จัดไว้เท่านั้น
- 3) ห้ามทำการซ่อมแซมเครื่องจักรเครื่องมือในบริเวณที่มีสารไวไฟหรือวัสดุติดไฟได้ง่ายโดยพลการก่อนที่จะซ่อมและเจ้าหน้าที่ความปลอดภัยจะร่วมกันจำทำใบแจ้งซ่อมตามขั้นตอนและวิธีการที่กำหนด

2.2 การควบคุมพื้นที่ที่มีสารไวไฟหรือวัสดุติดไฟได้ง่าย

การนำไฟมาใช้หรือก่อให้เกิดไฟในพื้นที่ใดๆ ต้องห่างจากบริเวณที่มีสารไวไฟหรือวัสดุติดไฟได้ง่ายอย่างน้อยในรัศมี 10 เมตร กรณีที่ไม่อาจทำให้ต้องทำการป้องกันสารไวไฟหรือวัสดุติดไฟได้ง่ายอย่างปลอดภัยภายใต้การควบคุมของเจ้าหน้าที่ความปลอดภัย

2.3 การป้องกันสถานที่ทำงานและวิธีการที่เสี่ยงไฟ

- 1) การป้องกันการรั่วไหลของเชื้อเพลิงและสารไวไฟต่างๆ
 - พนักงานที่พบเห็นภาชนะที่ใส่สารไวไฟหรือเชื้อเพลิงต่างๆ อยู่ในสภาพที่ชำรุด หรืออาจเกิดการรั่วไหล ให้รีบรายงานผู้มีหน้าที่รับผิดชอบและกรณีที่พบว่าการรั่วไหลนั้นอาจก่อให้เกิดอันตรายร้ายแรงหากไม่แก้ไขให้รีบทำการแก้ไขและ/หรือรายงานผู้มีหน้าที่รับผิดชอบแก้ไขทันที
- 2) การกำจัดขยะหรือเศษวัสดุที่ติดไฟได้ง่าย
 - ขยะหรือเศษวัสดุที่ติดไฟได้ง่าย พนักงานจะต้องเก็บรวบรวมไว้ในภาชนะที่ไม่ติดไฟได้ง่าย และห้ามนำออกจากบริเวณที่ทำงานไปเก็บไว้ในสถานที่ปลอดภัยอย่างน้อยวันละ 1 ครั้งต่อกะ
- 3) เสื้อผ้าที่เปียกเปื้อนด้วยสารไวไฟ
 - เสื้อผ้าที่เปียกเปื้อนด้วยสารไวไฟ พนักงานจะต้องเปลี่ยนเสื้อผ้านั้นทันที
- 4) การป้องกันอัคคีภัยจากยานพาหนะ
 - พนักงานที่ใช้ยานพาหนะขนถ่ายสิ่งของในบริเวณที่มีสารไวไฟ ถึงแก๊สจะต้องระมัดระวังการชน การกระแทก หรือการก่อให้เกิดอัคคีภัย
- 5) การป้องกันอันตรายจากไฟฟ้า
 - สายไฟ หลอดไฟ สวิตช์มอเตอร์ไฟฟ้า พัดลม เครื่องมือเครื่องจักรที่ใช้ไฟฟ้าที่มี หรือใช้อยู่ในบริเวณสารไวไฟหรือวัสดุติดไฟได้ง่าย จะต้องตรวจตราเป็นประจำ ในเรื่องสภาพที่ชำรุด การต่อไฟ ปลั๊กไฟ การต่อสายดิน หรือกรณีอื่นใดที่อาจเป็น สาเหตุของอัคคีภัย
- 6) การป้องกันการระเบิดของหม้อไอน้ำ

- ก. ก่อนติดไฟให้ตรวจสอบระดับน้ำ
- ข. ให้ระบายลมภายในเตาเพื่อไล่แก๊สที่ตกค้างในหม้อน้ำออกทุกครั้งก่อนติดไฟ
- ค. ถังนิรภัย จะต้องทดสอบเป็นประจำอย่างน้อย 1 ครั้งต่อเดือน และถ้าเกิดการรั่วของถังนิรภัยห้ามใช้วิธีเพิ่มน้ำหนักหรือตั้งถังนิรภัยให้แข็งขึ้น
- ง. ถังหม้อไอน้ำรั่ว ให้หยุดใช้งานทันทีและรายงานให้มีการแก้ไขโดยเร็ว
- จ. ให้ตรวจสอบเกจวัดความดันและห้ามใช้ความดันเกินกว่าที่กำหนด
- ฉ. ถังน้ำแข็งต่ำกว่าระดับของหลอดแก้วให้รีดดับไฟ ห้ามสูบน้ำเข้าหม้อไอน้ำอย่างเด็ดขาด แต่ปล่อยให้เย็นลง
- ช. ให้ตรวจสอบความปลอดภัยของหม้อไอน้ำอย่างน้อยปีละครั้ง

7) การป้องกันอัคคีภัยจากการเชื่อมโลหะ

- ก. อุปกรณ์การเชื่อม สายไฟและข้อต่อที่หลอมหรือชำรุด ต้องทำการแก้ไขให้อยู่ในสภาพที่ปลอดภัย
- ข. ทำการตรวจสอบการรั่วไหลของข้อต่อและวาล์วเป็นประจำ ถ้าพบว่ามีแก๊สรั่วไหลของแก๊สจากถังแก๊สให้หยุดการทำงานที่ใช้ไฟในบริเวณนั้น และรีบทำ การป้องกันแก้ไขโดยเร็ว
- ค. ถังแก๊สและถังน้ำมันเชื้อเพลิงต้องวางไว้ห่างจากเปลวไฟประกายไฟ ความร้อน ท่อร้อยต่างๆ หรือส่วนของเครื่องมือเครื่องจักรที่อาจก่อให้เกิดความร้อนได้ในระยะ 7 เมตร
- ง. สายไฟ สายแก๊ส ขณะทำการตัดเชื่อมต่อไม่กีดขวางการทำงานหรือตรงบริเวณที่อาจเหยียบทับของคนหรือยานพาหนะ
- จ. ห้ามทิ้งหรือปล่อยหัวเชื่อมไว้โดยไม่ดับไฟหรือปิดเครื่อง
- ฉ. การเชื่อมต่อระวางเปลวไฟ สะเก็ดไฟที่จะถูกลมพัดปลิวไปตกอยู่ในบริเวณที่มีสารไวไฟ หรือวัสดุติดไฟได้ง่าย หรือเป็นอันตรายต่อพนักงานข้างเคียง

8) การเคลื่อนย้ายขนส่งสารไวไฟโดยพนักงาน

- ก. การเคลื่อนย้ายขนส่งสารไวไฟห้ามผ่านหรือให้หลีกเลี่ยงเส้นทางที่มีการทำงานแล้วเกิดประกายไฟ เปลวไฟ ท่อร้อย สะเก็ดโลหะ ฯลฯ
- ข. การขนส่งสารไวไฟให้ระมัดระวังการตกหรือหกเรี่ยราดบนพื้นที่ทำงาน
- ค. ให้ใช้วิธีการขน-ยกที่ปลอดภัย
- ง. ภาชนะที่บรรจุสารไวไฟที่ไม่จำเป็นต้องเปิดฝาให้ปิดฝาให้มิดชิด
- จ. ให้ระมัดระวังการเรียงตั้งที่อาจเกิดการตกหล่นหรือล้มลงมาได้

3. หน้าที่ของเจ้าหน้าที่ความปลอดภัย

- 3.1 กำหนดเขตพื้นที่เสี่ยงต่อการเกิดเพลิงไหม้
- 3.2 ตรวจสอบสถานที่แออัดต่อการเกิดอัคคีภัยเป็นประจำ
- 3.3 กำหนดรายละเอียดของแผนป้องกันและระงับอัคคีภัย ตลอดจนจัดให้มีการอบรมและฝึกปฏิบัติเป็นระยะๆ
- 3.4 จัดหา ซ่อมบำรุง และตรวจสอบเครื่องดับเพลิงและอุปกรณ์ดับเพลิงให้อยู่ในสภาพพร้อมต่อการใช้งานได้ตลอดเวลา
- 3.5 ควบคุมการทำงานของผู้รับเหมาหรือบุคคลภายนอกในเรื่องที่เกี่ยวกับอัคคีภัย
- 3.6 ออกใบอนุญาตการทำงานในพื้นที่ควบคุมอัคคีภัย

4. หน้าที่ยาม

- 4.1 ตรวจสอบไม่ให้บุคคลภายนอกหรือผู้รับส่งสินค้าเข้าไปในโรงงานหรือสถานที่เสี่ยงต่อการเกิดเพลิงไหม้
- 4.2 ระมัดระวังการก่อวินาศภัยบริเวณเก็บวัตถุดิบหรือบริเวณที่เสี่ยงต่อการเกิดเพลิงไหม้
- 4.3 เมื่อพบเห็นสิ่งทีอาจก่อให้เกิดเพลิงไหม้ได้ ให้รีบรายงานต่อผู้ที่เกี่ยวข้อง

แผนป้องกันและระงับอัคคีภัย ประกอบด้วย



1. แผนการตรวจตรา

เป็นแผนการสำรวจความเสี่ยงและตรวจตราเพื่อเฝ้าระวังป้องกันและขจัดต้นเหตุของการเกิดเพลิงไหม้ ก่อนจัดทำแผนควรมีข้อมูลต่างๆ ดังต่อไปนี้ เชื้อเพลิง สารเคมี สารไวไฟ ระบบไฟฟ้าจุดที่มีโอกาสเสี่ยง ต่อการเกิดเพลิงไหม้ และต้องมีการบันทึกข้อมูลเกี่ยวกับ คุณสมบัติลักษณะการลุกไหม้ ปริมาณของสารอันตราย ที่มีอยู่สูง ชนิดของสารดับเพลิงและปริมาณที่ต้องใช้เพื่อประกอบการวางแผน

การตรวจตรา ควรมีการกำหนดบุคคลพื้นที่ที่รับผิดชอบ หัวข้อและจุดที่ต้องตรวจระยะเวลา ความถี่ ผู้ตรวจสอบรายงาน การส่งผลรายงาน การแจ้งข้อบกพร่องในการตรวจตราที่ชัดเจน

หัวข้อที่ควรตรวจตรา เช่น

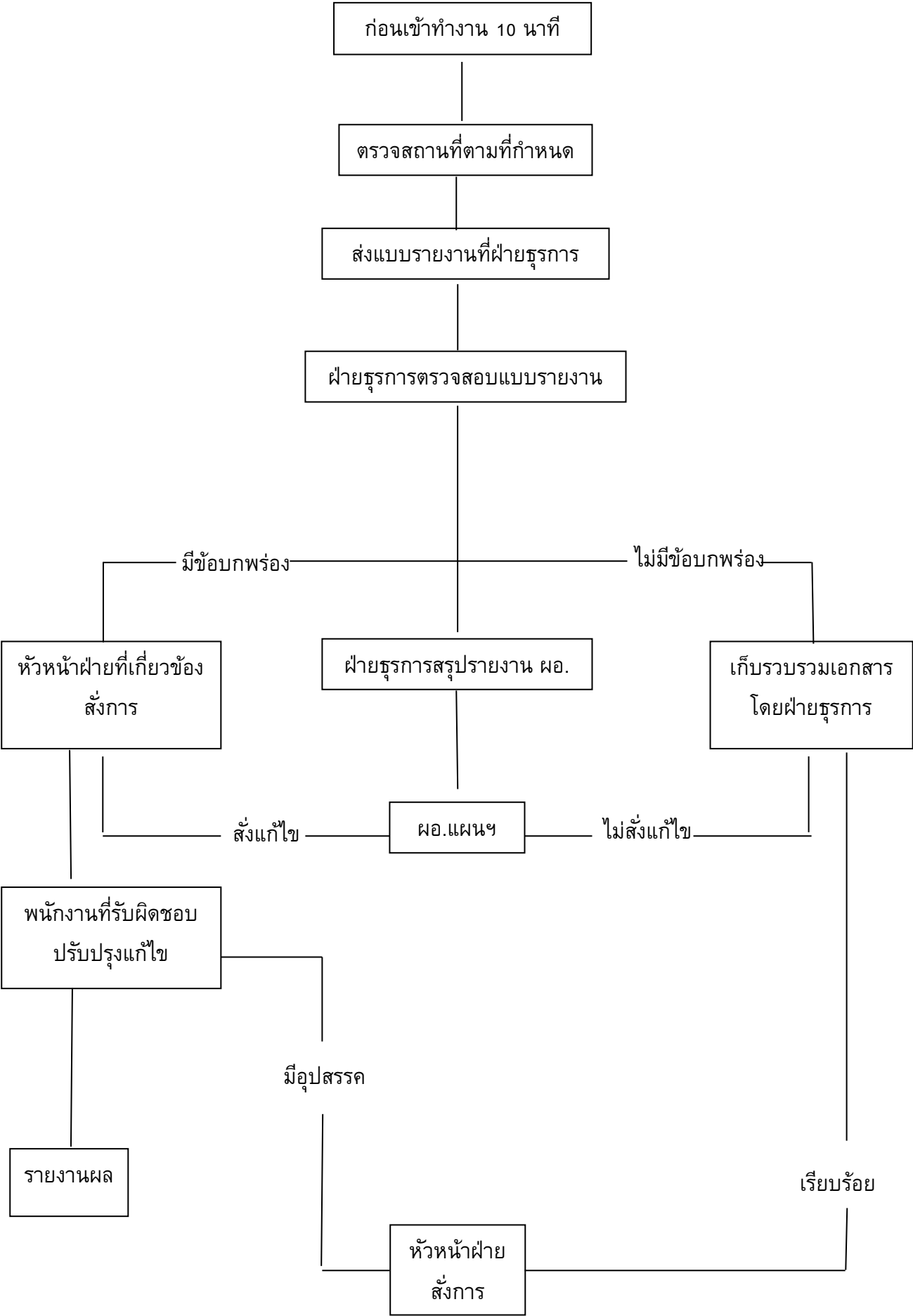
- จุดที่เสี่ยงต่อการเกิดเหตุเพลิงไหม้
- การใช้ และการเก็บวัตถุไวไฟ
- ของเสียติดไฟง่าย
- เชื้อเพลิง
- แหล่งความร้อนต่างๆ
- อุปกรณ์ดับเพลิง
- ทางหนีไฟ

เอกสารแนบท้าย

1. แผนผังอุปกรณ์ดับเพลิง
2. แผนผังจุดรวมพล และ เส้นทางหนีไฟ

แผนผังการตรวจตราโครงการวัน ออริจิน สนามเป้า บริษัท สยาม มัลติ คอน จำกัด

แผนผังขั้นตอนการปฏิบัติงาน



แผนการตรวจตรา

โครงการวัน ออริจิน สนามเป้า บริษัท สยาม มัลติ คอน จำกัด

ที่	หัวข้อเรื่อง	สถานที่	วิธีการ	ผู้ปฏิบัติ	วันที่ดำเนินการ	ติดตามผล	ประเมินผล
1	การควบคุมพื้นที่อันตราย	พื้นที่ทั้งหมดของโครงการ	ตรวจสอบตามแบบตรวจ	Safety หรือช่าง	ทุกวัน	Safety	คปอ.
2	การควบคุมผู้มาติดต่อผู้รับเหมา	- การขออนุมัติเข้า เข้าทำงานในพื้นที่ -การเข้า-ออกผู้มาติดต่อ	กรอกแบบฟอร์มขอ เข้าทำงาน.	ผู้จัดการทั่วไป หรือผู้แทน	ทุกครั้งที่มีการ เข้าทำงาน	Safety	คปอ.
3	การควบคุมอาคาร	พื้นที่ทั้งหมดของโครงการ	ตรวจสอบสภาพพร้อม ใช้	คปอ.	มีการก่อสร้าง เพิ่มเติม	คปอ.	คปอ.
4	เครื่องมือและอุปกรณ์ ดับเพลิง	พื้นที่ทั้งหมดของโครงการ	ตรวจสอบสภาพพร้อม ใช้	Safety หรือช่าง	ทุกเดือน ทุก 6 เดือน	Safety	Safety
5	ทางหนีไฟ	พื้นที่ทั้งหมดของโครงการ	แบ่งเป็น ZONE	พนักงาน	ทุกวัน	จป.	จป.
6	การป้องกันการติดต่อ ลูกกลาม	พื้นที่ทั้งหมดของโครงการ	เดินสำรวจ	จป. คปอ. หัวหน้างาน	ทุกเดือน	จป.	คปอ.
7	การควบคุมวัสดุไวไฟ	พื้นที่ทั้งหมดของโครงการ	จัดหาที่เก็บ	คปอ.	ทุกเดือน	คปอ.	คปอ.
9	การซ้อมดับเพลิง และอพยพ	พื้นที่ทั้งหมดของโครงการ	อบรม และฝึกซ้อม	พนักงาน ทุกคน	1 ครั้งต่อปี.	จป.	จป.
10	ตรวจการทำงานของ ผู้รับเหมา	พื้นที่ทั้งหมดของโครงการ	ตามแบบอนุญาต ทำงาน	รปภ. จป.	ทุกครั้งที่มีการ เข้าทำงาน	จป.	จป.
12	ทางออกฉุกเฉิน	พื้นที่ทั้งหมดของโครงการ	ตรวจสอบสภาพพร้อม ใช้	จป. ช่างเทคนิค	ทุกเดือน	จป.	จป.

2.แผนการอบรม

เป็นการอบรมให้ความรู้กับพนักงานทั้งในเชิงป้องกันและการปฏิบัติเมื่อเกิดเหตุ ซึ่งการเกิดอัคคีภัยในสถานประกอบการย่อมนำมาซึ่งความสูญเสียต่อธุรกิจการค้าทั้งทางตรงและทางอ้อม ไม่ว่าจะเป็นทรัพย์สินเสียหาย การผลิต การบริหารหยุดชะงัก เสียโอกาสการขาย หรืออาจถึงขั้นมีผู้ได้รับบาดเจ็บหรือเสียชีวิตดังนั้นในการป้องกันและลดความเสี่ยงต่อการเกิดอัคคีภัย จึงจำเป็นต้องจัดให้มีแผนอบรม โดยกำหนดผู้รับผิดชอบ ระยะเวลาดำเนินการ และงบประมาณให้ชัดเจน

หลักสูตรที่ต้องจัดทำในแผนการอบรม

1. กำหนดบุคคลผู้รับผิดชอบดำเนินการฝึกอบรม
2. กำหนดหลักสูตรเรื่อง หรือหัวข้อที่จะทำการฝึกอบรม ได้แก่
 - แผนป้องกันและระงับอัคคีภัย
 - การดับเพลิงขั้นต้น
 - การดับเพลิงขั้นสูง หรือขั้นก้าวหน้า
 - การใช้อุปกรณ์ดับเพลิงประเภทต่างๆ
 - การอพยพหนีไฟ
 - การปฐมพยาบาลและการช่วยชีวิต
3. เลือกวิธีการอบรม เช่น
 - การบรรยาย
 - การอภิปราย
4. กำหนดระยะเวลาที่ใช้ในการฝึกอบรม
5. กำหนดบุคคลที่จะเข้ารับการฝึกอบรม ให้เหมาะสมกับเรื่องหรือหัวข้อฝึกอบรม
6. มีการประเมินผลการอบรมทุกครั้ง

ตัวอย่าง

หลักสูตรการฝึกอบรม เรื่อง การดับเพลิงขั้นต้น

วัตถุประสงค์

เพื่อให้ผู้เข้ารับการฝึกอบรมมีความรู้ ความเข้าใจ เกี่ยวกับวิธีการดับเพลิงขั้นต้นและสามารถใช้ถังดับเพลิง รวมทั้งสายดับเพลิงและหัวฉีดดับเพลิงได้อย่างถูกต้องเหมาะสม

หัวข้อการฝึกอบรม

- ทฤษฎีการเกิดเพลิงไหม้
- การแบ่งประเภทของเพลิง
- การป้องกันแหล่งกำเนิดไฟ
- เครื่องมือดับเพลิง
- วิธีดับเพลิงประเภทต่างๆ

คุณสมบัติของผู้เข้ารับการฝึกอบรม

พนักงาน ผู้ปฏิบัติงานทุกคน

วิธีการฝึกอบรม

การบรรยายภาคทฤษฎี และการฝึกซ้อมภาคปฏิบัติ

จำนวนผู้เข้ารับการฝึกอบรม

50 คน / รุ่น

ระยะเวลาการฝึกอบรม

ใช้เวลา 1 วัน (ภาคทฤษฎี 3 ชั่วโมง ภาคปฏิบัติ 3 ชั่วโมง)

กำหนดการฝึกอบรม

งบประมาณ

XX,XXX บาท

ผู้รับผิดชอบ

เจ้าหน้าที่ความปลอดภัยในการทำงาน

แผนการอบรมเกี่ยวกับอัคคีภัย

ลำดับ	ผู้เข้าอบรม	หลักสูตร	วิทยากร	ระยะเวลาดำเนินการ	หมายเหตุ
1	พนักงานหัวหน้างาน พนักงานทุกคน	<ul style="list-style-type: none"> - หลักสูตรการดับเพลิงเบื้องต้นสำหรับลูกจ้าง 40% - การอบรมการใช้อุปกรณ์ต่างๆ ในการดับเพลิง - การฝึกซ้อมดับเพลิงและฝึกอพยพหนีไฟ 	<ul style="list-style-type: none"> - ศูนย์ป้องกันและบรรเทาสาธารณภัย 		<ul style="list-style-type: none"> - อบรมดับเพลิงขั้นต้น 40% ของลูกจ้าง - ฝึกซ้อมดับเพลิงและหนีไฟขั้นต้น
2	พนักงานหัวหน้างาน	<ul style="list-style-type: none"> - การปฐมพยาบาลเบื้องต้น 	<ul style="list-style-type: none"> - โรงพยาบาลส่งเสริมสุขภาพตำบล (สถานีนอนามัยฯ) 		

3.แผนการรณรงค์ป้องกันอัคคีภัย

แผนการรณรงค์ป้องกันอัคคีภัยเป็นแผนเพื่อป้องกันการเกิดอัคคีภัยในสถานประกอบการ โดยเป็นการสร้างความสนใจ และส่งเสริมในเรื่องการป้องกันอัคคีภัยให้เกิดขึ้นในทุกระดับของพนักงานในแผนการรณรงค์ป้องกันอัคคีภัย

หลักการจัดทำแผนการรณรงค์ป้องกันอัคคีภัย

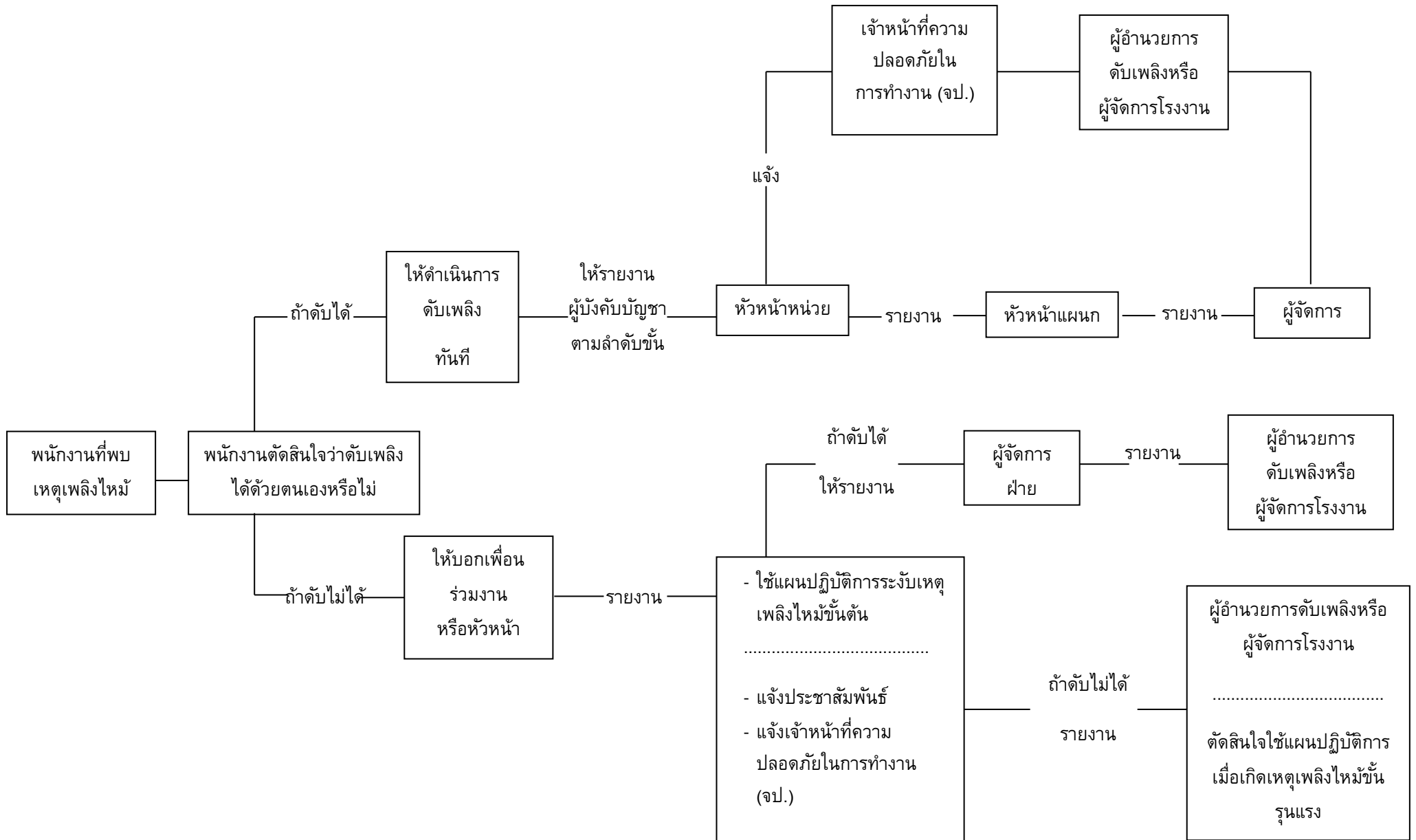
1. กำหนดบุคคลผู้รับผิดชอบในการจัดการรณรงค์
2. กำหนดเรื่อง หรือหัวข้อที่จะทำการรณรงค์ ได้แก่
 - องค์ประกอบของการเกิดเพลิงไหม้
 - การจัดเก็บวัสดุไวไฟ
 - การลดการสูบบุหรี่
 - ผลที่เกิดขึ้นจากอัคคีภัย
 - การทำความสะอาด
3. เลือกวิธีการหรือรูปแบบการรณรงค์ที่เหมาะสม เช่น
 - การประกวด
 - การจัดทำโปสเตอร์ และป้ายต่างๆ
 - การจัดนิทรรศการ
 - การใช้สื่อต่างๆ
4. กำหนดระยะเวลาที่ใช้ในการรณรงค์
5. กำหนดบุคคลหรือกลุ่มเป้าหมายที่ใช้ในการรณรงค์
6. ประเมินผลจากการรณรงค์ทุกครั้ง

แผนการรณรงค์สื่อสารให้ความรู้พนักงาน
บริษัท สยาม มัลติ คอน จำกัด

ลำดับที่	ชื่อกิจกรรมเพื่อรณรงค์ให้ความรู้	รายละเอียดการดำเนินงาน	สถานที่
1	จัดบอร์ด ติดโปสเตอร์ให้ความรู้เรื่องวิธีการอพยพหนีไฟ	- ติดโปสเตอร์แสดงรายละเอียดให้พนักงาน	- ในโครงการก่อสร้าง
2	ป้ายเพื่อความปลอดภัย	- มีป้ายแสดงสัญลักษณ์ทางออกฉุกเฉิน	- ทางออกฉุกเฉิน
		- แสดงแผนผังทางออกฉุกเฉินไว้บริเวณทางออกจุดต่างๆ	- ทางออกฉุกเฉิน,บันไดหนีไฟ
		- มีสัญลักษณ์และวิธีการใช้อุปกรณ์ระงับอัคคีภัยไว้ที่บริเวณถังดับเพลิง , ตู้สายดับเพลิง	- บริเวณที่มีอุปกรณ์ฉุกเฉินติดตั้งไว้
3	บริเวณที่สูบบุหรี่	- ติดป้ายเตือน , ป้ายห้ามบริเวณที่ไม่อนุญาตให้มีการสูบบุหรี่เพื่อจำกัดและป้องกันอัคคีภัย - จัดสถานที่ไว้สำหรับพนักงานที่สูบบุหรี่	- บริเวณจุดต่างๆในโครงการ
4	กฎระเบียบสำหรับผู้เข้ามาติดต่อในโครงการ	- มีระเบียบแจกจ่ายให้กับพนักงานที่ขับรถเข้ามาในบริษัทเพื่อความปลอดภัย - มีการอบรมให้กับผู้รับเหมา และกำหนดวิธีการทำงานที่เสี่ยงต่อการเกิดอัคคีภัย	- ป้อมหน้า รปภ. - ห้องประชุม
5	Safety talk	- Safety officer ทำการสื่อสารให้ความรู้แก่พนักงานในเรื่องกฎระเบียบและวิธีการปฏิบัติ	- หน้าแถวก่อนเริ่มงาน
6	Safety Campaign	- จัดทำบอร์ดนิทรรศการให้ความรู้กับพนักงานในเรื่องต่างๆ	- บริเวณ

แผนระงับอัคคีภัย

ลำดับขั้นตอนการปฏิบัติเมื่อพนักงานพบเหตุเพลิงไหม้



การกำหนดตัวบุคคลและหน้าที่เพื่อระงับเหตุเพลิงไหม้ขั้นต้น

โครงสร้างหน้าที่เพื่อระงับเหตุขั้นต้น (ภายในหน่วยงาน)

โครงการ One Origin Sanampao

บริเวณ.....

ชุด.....

ผู้อำนวยการทีมระงับเหตุ
นายเจนวิทย์ รอยสี

พนักงานที่ปฏิบัติงานอื่น
ในขณะเกิดเหตุ

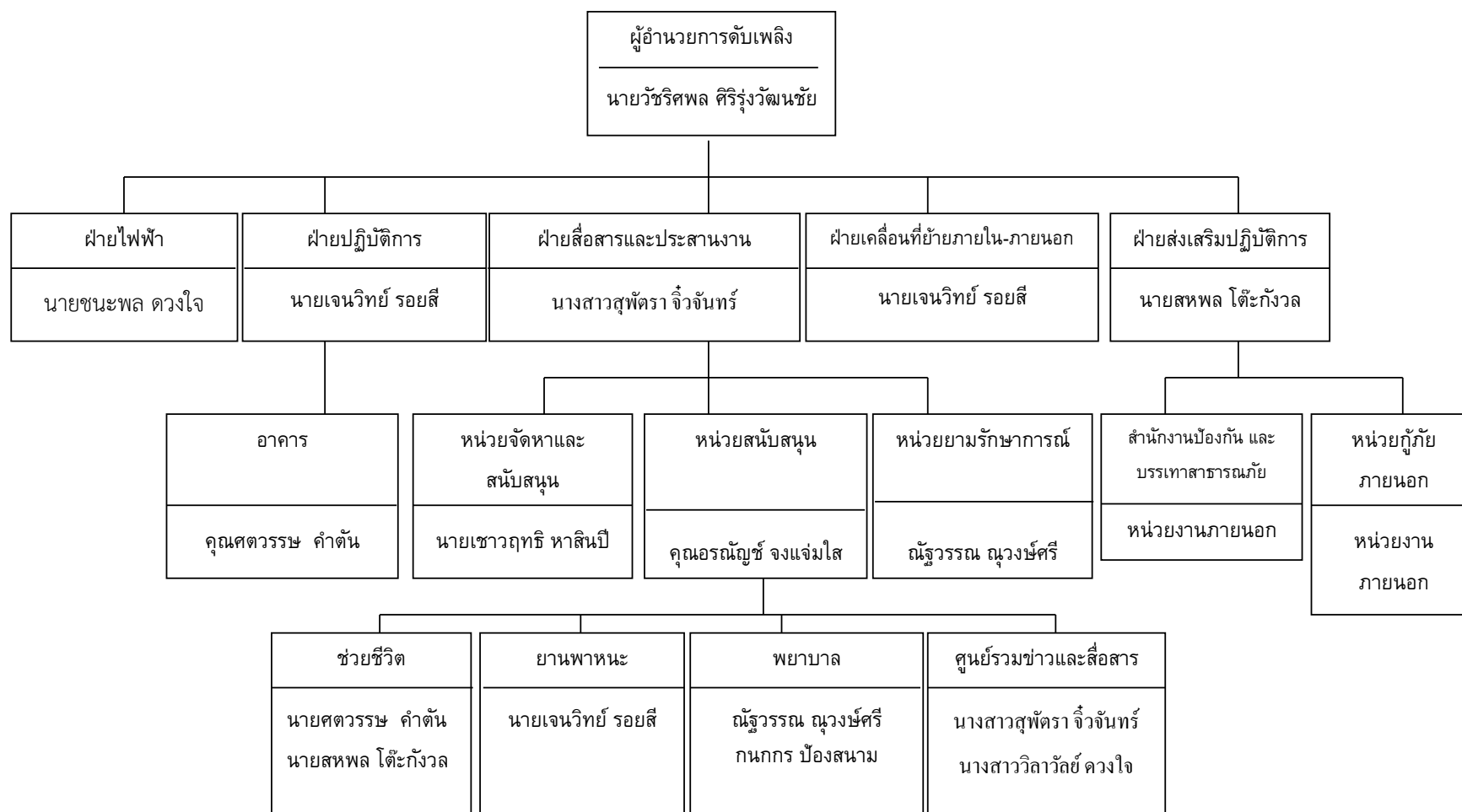
พนักงานประชาสัมพันธ์และประสานงาน

- ผู้รับผิดชอบ
1. ชื่อ นายเชาวฤทธิ์ হাসিনী
 2. ชื่อ นายศตวรรษ คำตัน
 3. ชื่อ นายสหพล โตะกังวล
 4. ชื่อ นางสาวกนกกร ป้องสนาม
- หน้าที่
1. ทีมระงับเหตุ
 2. ทีมค้นหาทีมปฐมพยาบาล
 3. ทีมปฐมพยาบาล

- ผู้รับผิดชอบ
1. ชื่อ นางสาววิลาวัลย์ ดวงใจ
 2. ชื่อ นางสาวณัฐวรรณ ญวงษ์ศรี
 3. ชื่อ นางสาวสุพัตรา จิวจันทร์
- หน้าที่
1. ทีมประสานงาน
 2. ตรวจเช็คกำลังพล
 3. ประชาสัมพันธ์

- หมายเหตุ
1. พนักงานที่ปฏิบัติงานอื่นในขณะเกิดเหตุอันตราย หมายถึง ผู้ควบคุมเครื่องจักร ผู้ควบคุมไฟฟ้า ซึ่งจะต้องกำหนดตามสถานประกอบการ
 2. หน้าที่ให้ระงับตามที่กำหนดให้ปฏิบัติงานในขณะเกิดเหตุอันตราย เช่น ปฏิบัติงานควบคุมเครื่องจักร ควบคุมไฟฟ้า

โครงสร้างหน่วยงานป้องกันระดับอัคคีภัยเมื่อเกิดเหตุเพลิงไหม้ขั้นรุนแรง



หมายเหตุ

1. การปฏิบัติตามแผนปฏิบัติการเต็มรูปแบบนี้จะใช้เมื่อเกิดเพลิงไหม้อย่างรุนแรง
2. การเกิดเพลิงไหม้ภายในพื้นที่ต่าง ๆ เพียงเล็กน้อย ให้หัวหน้าแผนกดำเนินการสั่งการดับเพลิงตามแผนการปฏิบัติการเมื่อเกิดเพลิงไหม้ขั้นต้น และโทรศัพท์แจ้งศูนย์รวมข่าว และสื่อสาร หรือผู้บัญชาการดับเพลิง หรือเจ้าหน้าที่ความปลอดภัย

หน้าที่ของผู้ปฏิบัติงานตามโครงการ

ผู้ปฏิบัติงาน	หน้าที่รับผิดชอบ
ผู้อำนวยการดับเพลิง	<p>ให้ปฏิบัติดังนี้</p> <ol style="list-style-type: none"> 1. รับฟังรายการต่างๆ เพื่อสั่งการการใช้แผนต่างๆ 2. ขอความช่วยเหลือจากหน่วยงานที่เกี่ยวข้อง 3. รายงานผลการเกิดเพลิงไหม้ต่อผู้บังคับบัญชาาระดับสูงขึ้นไป 4. ให้ข่าวแก่สื่อมวลชน
ฝ่ายไฟฟ้า	<p>ให้ปฏิบัติดังนี้</p> <ol style="list-style-type: none"> 1. เมื่อเกิดเพลิงไหม้ให้รีบเข้าไปที่เกิดเหตุ เพื่อรับคำสั่งตัดไฟจากฝ่ายปฏิบัติการ 2. รับคำสั่งจากผู้อำนวยการดับเพลิง
ฝ่ายปฏิบัติการ	<p>หัวหน้าฝ่ายปฏิบัติการให้ถือปฏิบัติดังนี้</p> <ol style="list-style-type: none"> 1. เมื่อเกิดเพลิงไหม้ในพื้นที่ให้หัวหน้าฝ่ายปฏิบัติการชุดดับเพลิง <ol style="list-style-type: none"> 1.1 ทีมดับเพลิง <p>เมื่อเกิดเพลิงไหม้ในพื้นที่ตัวเองไม่ว่ามากหรือน้อยชุดปฏิบัติการชุดนี้จะแยกตัวออกจากการควบคุมเครื่องจักร ออกทำการดับเพลิงโดยทันที ที่เกิดเพลิงไหม้ โดยไม่ต้องหยุดเครื่องและปฏิบัติการภายใต้คำสั่งของหัวหน้าฝ่ายปฏิบัติการในพื้นที่ในการปฏิบัติการหากจำเป็นต้องขอความช่วยเหลือจากหน่วยอื่นให้หัวหน้าฝ่ายปฏิบัติการสั่งดำเนินการ</p> 2. ทันทีที่ทราบเหตุเพลิงไหม้ในพื้นที่ของตัวเองให้แจ้งข่าวโทรศัพท์ถึงเจ้าหน้าที่ความปลอดภัยถึงผู้อำนวยการดับเพลิง และโทรศัพท์แจ้งศูนย์รวมข่าว 3.
ฝ่ายสื่อสารและประสานงาน	<p>ให้ปฏิบัติดังนี้</p> <ol style="list-style-type: none"> 1. คอยช่วยเหลือประสานงานระหว่างบุคคลที่เกี่ยวข้อง 2. รับคำสั่งจากผู้อำนวยการดับเพลิงและติดต่อผ่านศูนย์รวมข่าว 3. สั่งการแทนผู้อำนวยการดับเพลิงถ้าได้รับมอบหมาย

ผู้ปฏิบัติงาน	หน้าที่รับผิดชอบ
หน่วยค้นหาและ ช่วยชีวิต หน่วยจัดหาและสนับสนุนในการดับเพลิง <ul style="list-style-type: none"> - ผู้ประสานงาน - ยามรักษาการณ์ 	<ol style="list-style-type: none"> 1. รีบไปยังกองอำนาจการดับเพลิงเพื่อรอรับคำสั่งจากผู้อำนวยการดับเพลิง 2. รายงานตัวกับหัวหน้าฝ่ายปฏิบัติการ เพื่อเตรียมตัวให้พร้อมที่จะรับมือภารกิจ 3. ได้รับมอบหมายให้ดำเนินการค้นหาและช่วยชีวิต โดยกระจายกำลังคนครอบคลุมพื้นที่ภายในบริษัท โดยนัดเวลาที่จะออกมาพบกัน ณ กองอำนาจการดับเพลิง 4. รายงานผลการค้นหาต่อผู้อำนวยการดับเพลิง
	<p>ให้เจ้าหน้าที่ความปลอดภัยคอยช่วยเหลือดังนี้</p> <ol style="list-style-type: none"> 1. คอยช่วยเหลือประสานงานระหว่างผู้อำนวยการดับเพลิงยามรักษาการณ์ และผู้เกี่ยวข้อง 2. คอยรับ-ส่งคำสั่งจากผู้อำนวยการดับเพลิงในการติดต่อศูนย์ข่าว 3. สั่งการแทนผู้อำนวยการดับเพลิงในกรณีที่ผู้อำนวยการดับเพลิงมอบหมาย
	<ol style="list-style-type: none"> 1. ให้รีบไปยังจุดเกิดเหตุ คอยรับคำสั่งจากผู้อำนวยการดับเพลิง และหัวหน้าฝ่ายประสานงาน 2. ป้องกันมิให้บุคคลภายนอกที่ ไม่มีหน้าที่เกี่ยวข้องเข้าก่อนได้รับอนุญาต 3. ควบคุมป้องกันทรัพย์สินที่ฝ่ายเคลื่อนย้ายนำมาเก็บไว้
ฝ่ายเคลื่อนย้ายภายใน-ภายนอก	<ol style="list-style-type: none"> 1. ให้รับผิดชอบในการกำหนดจุดปลอดภัยอัคคีภัยในการเก็บวัสดุครุภัณฑ์ 2. อำนวยความสะดวกในการเคลื่อนย้ายขนส่งวัสดุครุภัณฑ์ 3. จัดยานพาหนะและอุปกรณ์ขนย้าย

ผู้รับผิดชอบในตำแหน่งต่างๆ ตามแผนปฏิบัติการ

ตำแหน่ง	เวลาปกติ (วันธรรมดา) 08.00 – 17.00 น.	นอกเวลาปกติ (วันธรรมดา) 17.00 – 08.00 น.	วันหยุด 08.00 -24.00 – 08.00 น.
1.ผู้อำนวยการดับเพลิง 2.หัวหน้าฝ่ายอาคาร	- MD หรือผู้ ได้รับมอบหมาย -หัวหน้าฝ่ายอาคาร	- ผู้ที่ได้รับมอบหมาย/รปภ. - ผู้ที่ได้รับมอบหมาย/รปภ.	- ผู้ที่ได้รับมอบหมาย/รปภ. - ผู้ที่ได้รับมอบหมาย/รปภ.
3.หัวหน้าฝ่ายปฏิบัติการ - ทีมระงับเหตุ - ทีมสำรวจค้นหา	- PE หรือผู้ได้รับมอบ หมาย - SSE งานโครงสร้าง - SSE งานสถาปัตย์	-ผู้ที่ได้รับมอบหมาย/รปภ. - SSE งานโครงสร้าง/SE งาน โครงสร้าง/รปภ. - SSE งานสถาปัตย์/SE งาน สถาปัตย์/รปภ.	- ผู้ที่ได้รับมอบหมาย/รปภ. - SE งานโครงสร้าง/รปภ. - SE งานงานสถาปัตย์/รปภ.
4.หัวหน้าฝ่ายสื่อสาร และประสานงาน -ปฐมพยาบาล -เจ้าหน้าที่ ยานพาหนะ -เจ้าหน้าที่ศูนย์ รวมข่าวและสื่อสาร -เจ้าหน้าที่ติดต่อ ดับเพลิงจากพื้นที่อื่น	-Safety -ทีมปฐมพยาบาล -พนักงานขับรถ -Secretary -Secretary	-ผู้ที่ได้รับมอบหมาย/รปภ. -ทีมปฐมพยาบาล -พนักงานขับรถ -ผู้ที่ได้รับมอบหมาย/รปภ. -ผู้ที่ได้รับมอบหมาย/รปภ.	-ผู้ที่ได้รับมอบหมาย/รปภ. -ทีมปฐมพยาบาล -พนักงานขับรถ -ผู้ที่ได้รับมอบหมาย/รปภ. -ผู้ที่ได้รับมอบหมาย/รปภ.

2.2 แผนอพยพหนีไฟ

แผนอพยพหนีไฟนั้นกำหนดขึ้นเพื่อความปลอดภัยของชีวิตและทรัพย์สินของพนักงาน และของสถานประกอบการในขณะเกิดเหตุเพลิงไหม้

แผนอพยพหนีไฟที่กำหนดขึ้นนั้นมียกประกอบต่างๆ เช่น หน่วยตรวจสอบจำนวนพนักงาน, ผู้นำทางหนีไฟ, จุดนัดพบ, หน่วยช่วยชีวิต, และยานพาหนะ ฯลฯ ควรได้กำหนดผู้รับผิดชอบในแต่ละหน่วยงาน โดยตรงต่อผู้อำนวยการอพยพหนีไฟหรือผู้อำนวยการดับเพลิง ดังนี้

-ผู้อำนวยการอพยพหนีไฟหรือผู้อำนวยการดับเพลิง

ชื่อ นายวัชรศพล ศิริรุ่งวัฒนชัย

-ผู้ช่วยผู้อำนวยการอพยพหนีไฟหรือผู้ช่วยผู้อำนวยการดับเพลิง

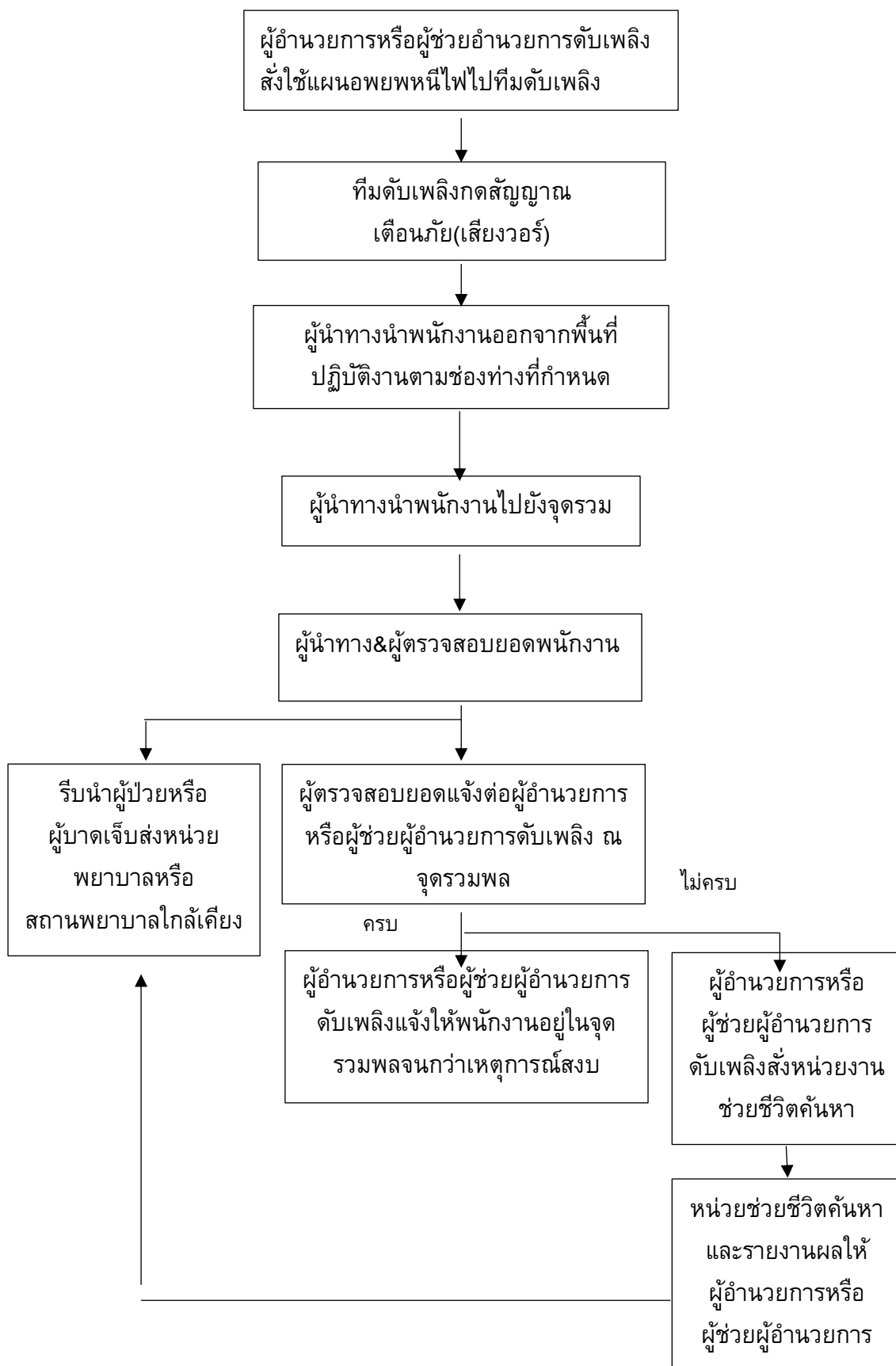
ชื่อ นางสาวณัฐวรรณ ณวงษ์ศรี

ชื่อ นางสาวกนกกร บ่อสนาม

ในแผนดังกล่าวควรกำหนดให้มีการปฏิบัติดังนี้

1. ผู้นำทางหนีไฟ จะเป็นผู้นำพนักงานอพยพหนีไฟตามทางออกที่จัดไว้
2. จุดนัดพบหรือเรียกอีกอย่างว่า “จุดรวมพล” จะเป็นสถานที่ที่ปลอดภัยซึ่งพนักงานสามารถที่จะมารายงานตัวและทำการตรวจสอบนับจำนวนได้
3. หน่วยตรวจสอบจำนวนพนักงานที่หน้าที่ตรวจนับจำนวนพนักงานว่ามีการอพยพหนีไฟออกมาภายนอกบริเวณที่ปลอดภัยครบทุกคนหรือไม่ หากพบว่าพนักงานอพยพหนีไฟออกมาไม่ครบตามจำนวนจริง ซึ่งหมายถึงยังมีพนักงานติดอยู่ในพื้นที่ที่เกิดอัคคีภัย
4. หน่วยช่วยชีวิตและยานพาหนะ จะเข้าค้นหาและทำการช่วยชีวิตพนักงานที่ยังติดค้างอยู่ในอาคารหรือในพื้นที่ที่เกิดอัคคีภัย รวมถึงกรณีของพนักงานที่ออกมาอยู่ที่จุดรวมพลแล้วมีอาการเป็นลม ช็อคหมดสติหรือบาดเจ็บเป็นต้น หน่วยช่วยชีวิตและยานพาหนะจะทำการปฐมพยาบาลเบื้องต้นและติดต่อหน่วยยานพาหนะให้ในกรณีที่พยาบาลหรือแพทย์พิจารณาแล้วต้องนำส่งโรงพยาบาล

แผนอพยพหนีไฟ



3. แผนหลังเหตุเพลิงไหม้

1.1 แผนบรรเทาทุกข์

แผนบรรเทาทุกข์จะประกอบด้วยหัวข้อต่างๆ ดังนี้

1. การประสานงานกับหน่วยงานรัฐ
2. การสำรวจความเสียหาย
3. การรายงานตัวของเจ้าหน้าที่ทุกฝ่ายและกำหนดจุดนัดพบเพื่อรอคำสั่ง
4. การช่วยชีวิตและขุดค้นหาผู้เสียชีวิต
5. การเคลื่อนย้ายผู้ประสบภัยทรัพย์สินและผู้เสียชีวิต
6. การประเมินความเสียหาย ผลการปฏิบัติงานและรายงานสถานการณ์เพลิงไหม้
7. การช่วยเหลือสงเคราะห์ผู้ประสบภัย
8. การปรับปรุงแก้ไขปัญหาเฉพาะหน้าเพื่อให้ธุรกิจสามารถดำเนินการได้โดยเร็วที่สุด

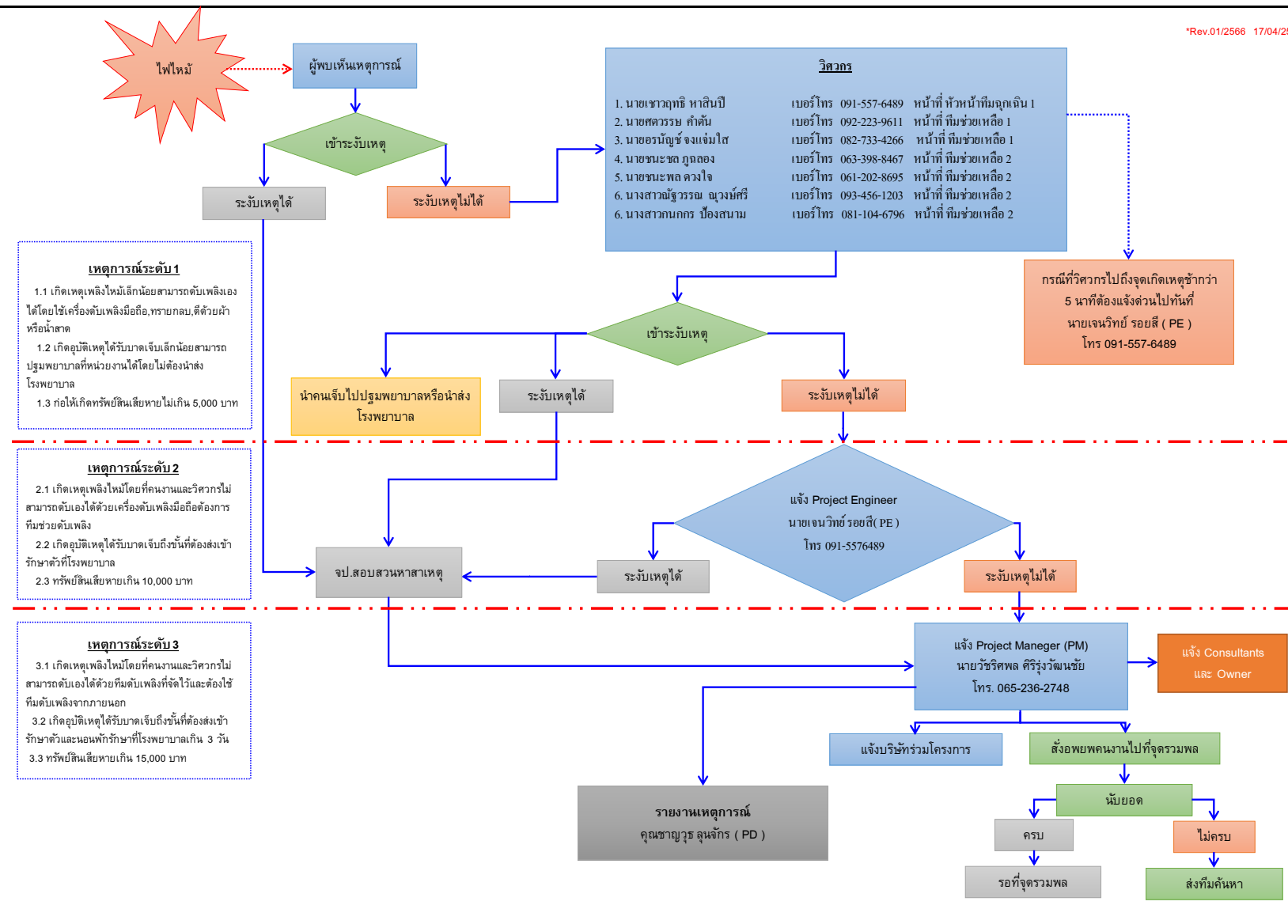
การกำหนดหน้าที่รับผิดชอบของผู้ปฏิบัติการในแผนบรรเทาทุกข์

หน้าที่รับผิดชอบ	ผู้ปฏิบัติ
1.การประสานงานกับหน่วยงานรัฐและสื่อสารภายนอก	หัวหน้าทีม นางสาวณัฐวรรณ ญวงษ์ศรี
2.การสำรวจความเสียหาย	พนักงานร่วมทีม นางสาวกนกกร ป้องสนาม หัวหน้าทีม นายเจนวิทย์ รอยสี
3.การรายงานตัวของเจ้าหน้าที่ทุกฝ่ายและกำหนดจุดนัดพบเพื่อรอคำสั่ง (ภายใน)	พนักงานร่วมทีม นายเชาวฤทธิ์ หาสินปี หัวหน้าทีม นางสาวณัฐวรรณ ญวงษ์ศรี
4.การช่วยชีวิตและขุดค้นหาผู้เสียชีวิต	พนักงานร่วมทีม นางสาวกนกกร ป้องสนาม หัวหน้าทีม นายศตวรรษ คำตัน
5.การเคลื่อนย้ายผู้ประสบภัยทรัพย์สินและผู้เสียชีวิต	พนักงานร่วมทีม นายกัมปนาท เสนนันดา หัวหน้าทีม นายเชาวฤทธิ์ หาสินปี
6.การประเมินความเสียหาย ผลการปฏิบัติงานและรายงานสถานการณ์	พนักงานร่วมทีม นายอรณัญช์ จงแจ่มใส หัวหน้าทีม นางสาวกนกกร ป้องสนาม
7.การช่วยเหลือสงเคราะห์ผู้ประสบภัย	พนักงานร่วมทีม นางสาวณัฐวรรณ ญวงษ์ศรี หัวหน้าทีม นางสาวสุพัตรา จิวจันทร์
8.การปรับปรุงแก้ไขปัญหาเฉพาะหน้าเพื่อให้ธุรกิจสามารถดำเนินการได้โดยเร็วที่สุด	พนักงานร่วมทีม นางสาววิลาวัลย์ ดวงใจ ทุกคนในโครงการ

เอกสารแนบ

เบอร์ติดต่อฉุกเฉิน

 1669 หน่วยแพทย์ฉุกเฉิน (ทั่ว) ไทย	 การไฟฟ้าส่วนภูมิภาค ☎ 1129
 199 แจ้งเหตุไฟไหม้ ดับเพลิง	 การไฟฟ้านครหลวง ☎ 1130
 191 แจ้งเหตุด่วน-เหตุร้ายทุกชนิด	 การประปาส่วนภูมิภาค ☎ 1662
 1784 กรมป้องกันและบรรเทาสาธารณภัย	 การประปานครหลวง ☎ 1125
 1166 สำนักงานคณะกรรมการคุ้มครองผู้บริโภค	 1192 รับแจ้งรถหาย ถูกขโมย
 192 ศูนย์เตือนภัยพิบัติแห่งชาติ	 *1808 (ฟรี) สถานีวิทยุ จส.100
	 1137 (มีค่าบริการ)
	เบอร์ติดต่อฉุกเฉิน
	1.โรงพยาบาลพญาไท 2 โทร. 02-271-6700
	2.โรงพยาบาลราชวิถี โทร. 02-206-2900
	3.สถาบันการแพทย์ฉุกเฉินแห่งชาติ โทร.1669
	4.สถานีตำรวจบางซื่อ โทร.02-279-1500
	5.สถานีดับเพลิงพญาไท โทร.02-354-6850
	6.สถานีดับเพลิงพลโยธิน โทร.02-279-2192



ขั้นตอนการอพยพหนีไฟ

